

**ClinicalKey Student** è la piattaforma di Elsevier per la formazione medica che include circa 250 libri di testo di medicina, anatomia, fisiologia di più di 40 specialità biomediche. La piattaforma contiene anche oltre 2,000 video, più di 150,000 immagini e 1,500 indici ad accesso rapido. Tutti i contenuti sono ricercabili attraverso un motore di ricerca integrato.

Alcuni dei testi più famosi inclusi in ClinicalKey Studenti sono il Gray's Anatomy for Students, Netter Atlas of Human Anatomy, Goldman-Cecil Medicine, Abbas Cellular and Molecular Immunology, Guyton & Hall Textbook of Medical Physiology e molti altri.

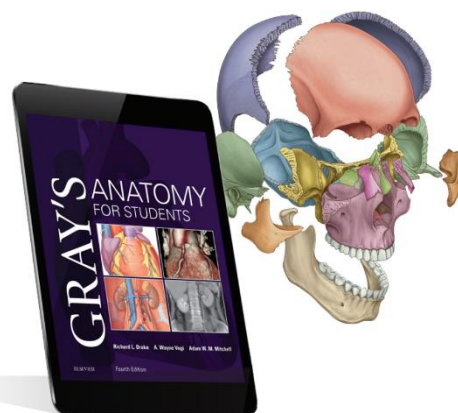
ClinicalKey Student è pensata per essere una piattaforma educativa interattiva con strumenti dedicati allo studio, incluso la possibilità di testare le proprie conoscenze attraverso domande teoriche e pratiche e beneficiare dell'app **ClinicalKey Student Bookshelf** dove evidenziare i contenuti, creare flashcard, creare annotazioni condivisibili con altri utenti e accedere ai testi offline, il tutto attraverso l'utilizzo.

I docenti possono beneficiare della possibilità di creazione di presentazioni a partire da immagini disponibili sulla piattaforma. Le oltre 150,000 immagini digitalizzate ad alta risoluzione sono infatti autorizzate da copyright e ri-utilizzabili. In aggiunta, ClinicalKey Student offre la possibilità di condividere contenuti con i propri studenti attraverso i link di condivisione disponibili in ogni capitolo e sezione di ciascun testo.

Potresti non conoscere  
tutte le componenti  
del cranio...

Il Gray's Anatomy sì.

Consultalo subito  
attraverso il tuo profilo  
personale ClinicalKey  
Student



## Risorse di supporto all'utilizzo

Per beneficiare immediatamente della piattaforma, sono disponibili brevi guide e video tutorial di supporto alle principali attività e funzionalità di ClinicalKey Student e ClinicalKey Student Bookshelf

[Guida rapida Docente PDF](#)

[Guida rapida Studente PDF](#)

[I benefici di ClinicalKey Student per la formazione online PDF \(inglese\)](#)

Tutorials:

[Come creare un profilo \(inglese\)](#)

[Come creare presentazioni](#)

[Come condividere contenuti tramite link stabili](#)

[Come creare test/assessments \(Inglese\)](#)

[Come aprire il Bookshelf](#)

[Come studiare con ClinicalKey Student \(inglese\)](#)

[Come creare note ed evidenziare contenuti nel Bookshelf \(inglese\)](#)

[Come utilizzare il Review Mode nel Bookshelf \(inglese\)](#)

[Come creare flashcards nel Bookshelf \(inglese\)](#)

[Come esportare note dal BookShelf in OneNote \(inglese\)](#)

[Funzionalità di condivisione nel Bookshelf \(inglese\)](#)

Ulteriori risorse di supporto alla didattica per docenti e studenti sono disponibili nei rispettivi centri risorse Elsevier:

[Health Education Faculty Hub](#)

[ClinicalKey Student Hub](#)

Lista dei contenuti aggiornata mensilmente è disponibile alla seguente pagina scegliendo il pacchetto "ClinicalKey Student Foundation Medicine English Language Complete Package":

<https://elsevierresources.com/ckmeded/home/master-content-list/>

## Accesso

Per accedere ai contenuti della piattaforma è necessario effettuare il login alla pagina [www.clinicalkey.com/student/login](http://www.clinicalkey.com/student/login) quando connessi alla rete internet istituzionale.

The screenshot shows the ClinicalKey Student login interface. At the top, a lightbulb icon is next to the text "Log in using your ClinicalKey, ScienceDirect, Scopus, or other Elsevier credentials." with a red circle and the number 3. Below this is the "Log In" section, which includes the text "\* All fields required". It has a "New user? Register here" link with a red circle and the number 2. There are input fields for "Email Address \*" and "Password \*". A "Forgot email and password?" link is below the password field. There is a "Remember me" checkbox with the text "Not recommended on shared devices." and a blue "Log in" button. To the right is the "More Options" section, which includes links for "Redeem a Registration ID", "Log in via OpenAthens", and "Log in via your institution" with a red circle and the number 1.

Per accesso da remoto è necessaria l'autenticazione attraverso la modalità di accesso federato della propria università (e.g. OpenAthens) selezionando l'opzione "Login via your institution" (1) o attraverso portale dedicato della propria biblioteca.

La creazione di un profilo personale può essere completata al primo accesso selezionando "Register here" (2). Per chi sia già in possesso di un profilo Elsevier registrato su altre piattaforme come ScienceDirect, Scopus, Mendeley, Editorial Manager etc, le stesse credenziali sono utilizzabili anche per l'accesso a ClinicalKey Student (3).

La creazione di un profilo personale consentirà anche l'utilizzo dello strumento interattivo ClinicalKey Bookshelf dove poter evidenziare testi, creare note, esportarle in OneNote o condividerle con altri utenti, attivare la funzione di audiolibro o consultare contenuti anche offline.

ClinicalKey Bookshelf è disponibile come piattaforma online una volta effettuato l'accesso al proprio profilo ClinicalKey Student o in alternativa come applicativo a sè stante disponibile gratuitamente sia per PC o dispositivi mobili:

[ClinicalKey Student Bookshelf - Microsoft Store IT](#) (desktop PC)

[ClinicalKey Student Bookshelf - Apps in Google Play](#) (mobile Android)

[ClinicalKey Student Bookshelf nell' Apple App Store](#) (mobile iOS)

## ENGLISH VERSION

**ClinicalKey Student** is the medical learning platform from Elsevier with almost 250 textbooks in medicine, anatomy and more than 40 medical specialties. It also includes 2000+ videos, more than 150,000 pictures and over 1500 clinical summaries. The contents are all searchable through common search interface.

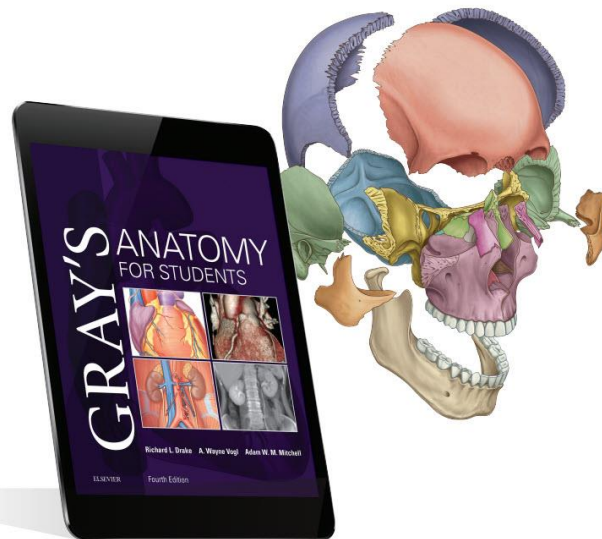
Some of the most famous titles included are Gray's Anatomy for Students, Netter Atlas of Human Anatomy, Goldman-Cecil Medicine, Abbas Cellular and Molecular Immunology, Guyton & Hall Textbook of Medical Physiology and many more.

ClinicalKey Student is designed as an interactive educational platform for students that offers the possibility to test their knowledge by building and taking assessments and to use the *App ClinicalKey Student Bookshelf* where they will find a range of study tools, including the ability to highlight, create flashcards, make notes, share these with others and access the books offline.

Faculty will have the opportunity to use a built-in presentation tool allowing them to create power point presentations from images in the platform. The over 150,000 digitalized high-resolution images are all copyrighted for re-use. In addition, ClinicalKey Student also offers the possibility to share content with students via stable URLs available in chapters and sections of each textbook.

You might not know  
all the component  
parts of the skull...  
But Gray's does.

Access today via your  
personal ClinicalKey  
Student account



## Resources

Guides and short videos on how to get the most benefit from ClinicalKey Student and ClinicalKey Student Bookshelf.

[Quick Start Guide \(Faculty\) PDF](#)

[Quick Start Guide \(Student\) PDF](#)

[ClinicalKey Student remote teaching guide PDF](#)

Tutorials:

[How to create an account](#)

[How to use the presentation tool](#)

[How to use durable URLs and create assignments](#)

[How students create self-assessments](#)

[How to study with ClinicalKey Student](#)

[How to launch Bookshelf](#)

[How to make notes and highlights in Bookshelf](#)

[How to create flashcards in Bookshelf](#)

[How to use Review Mode in Bookshelf](#)

[How to export notes from the BookShelf to OneNote](#)

[Sharing function in the Bookshelf](#)

Further support for faculty and students can be found on the Elsevier resource centers:

[Health Education Faculty Hub](#)

[ClinicalKey Student Hub](#)

Master content list updated monthly is available at the following link by choosing "ClinicalKey Student Foundation Medicine English Language Complete Package":

<https://elsevierresources.com/ckmeded/home/master-content-list/>

## Access

To ClinicalKey Student users will have to login at [www.clinicalkey.com/student/login](http://www.clinicalkey.com/student/login) while connected to the institutional network.

The screenshot shows the ClinicalKey Student login interface. At the top, a lightbulb icon is next to the text "Log in using your ClinicalKey, ScienceDirect, Scopus, or other Elsevier credentials." with a red circle and the number 3. Below this, the page is split into two columns. The left column is titled "Log In" and includes the text "\* All fields required". It contains a "New user?" link with a red circle and the number 2 pointing to "Register here". Below are input fields for "Email Address \*" and "Password \*", a "Forgot email and password?" link, a "Remember me" checkbox, and a "Log in" button. The right column is titled "More Options" and contains three links: "Redeem a Registration ID", "Log in via OpenAthens", and "Log in via your institution" with a red circle and the number 1.

Use federated access (e.g. OpenAthens) when you are off campus and choose “Login via your institution” (1) at login page.

Users will be required to create an account at their first access by clicking the “Register here” link (2). Users already registered in other Elsevier products such as ScienceDirect, Scopus, Mendeley, Editorial Manager, etc. will be able to use the same credentials in ClinicalKey Student (3).

A personal profile enables users to use the ClinicalKey Student Bookshelf with highlighting, note-

making, and bookmarking functionality, share notes/highlighting, export notes to OneNote and read aloud books and access them offline.

The ClinicalKey Student Bookshelf is available online once logged on into the platform or as a standalone application for desktop and mobile devices. Here where it is available to download for free:

[ClinicalKey Student Bookshelf - Microsoft Store IT](#) (desktop PC)

[ClinicalKey Student Bookshelf – Apps in Google Play](#) (mobile Android)

[ClinicalKey Student Bookshelf nell' Apple App Store](#) (mobile iOS)